

DIVERSE NEWS

DU PROJET INTERREG ESPACE ALPIN

NOVEMBRE 2025 N° 1

Conservation de la bioDIVERSité et production de bioEnergie

Bienvenue dans la 2^e Infolettre

Cristina Cavicchioli / RSE -
Recherche sur les systèmes
énergétiques, Italie

La 1^{ère} année de travaux sur DIVERSE s'achève. Découvrez comment les régions alpines structurent les filières de bio-énergies agricoles et forestières durables. Explorez notre « Boîte à outils » méthodologique, le nouveau « guide de mobilisation des parties prenantes » et obtenez un avant-goût des avancées dans les différents sites pilotes (Focus lab). Le voyage continue après notre rencontre à Legnaro les 20 et 21 mai 2025, où nous avons lancé la mise en place des Focus Lab.



Analyse des filières bioénergétiques clés dans les Alpes

Cristina Cavicchioli / RSE - Recherche sur les systèmes énergétiques, Italie

Cette étude explore comment les régions alpines renforcent la durabilité de leurs systèmes bioénergétiques en intégrant la biodiversité à chaque étape de la chaîne de valeur.

Cette étude cartographie les flux de biomasse issus des forêts et de l'agriculture, définit des indicateurs communs pour la biodiversité et la durabilité, et identifie des solutions locales pour la gouvernance, la gestion des ressources et l'économie circulaire. Elle souligne aussi comment la coopération régionale et le dialogue entre parties prenantes peuvent faire de la bioénergie un levier de la transition écologique dans les Alpes.



Une boîte à outils pour ouvrir le dialogue

Anna Zeindl / TZE - Université des sciences appliquées de Landshut, Centre technologique pour l'énergie, Allemagne

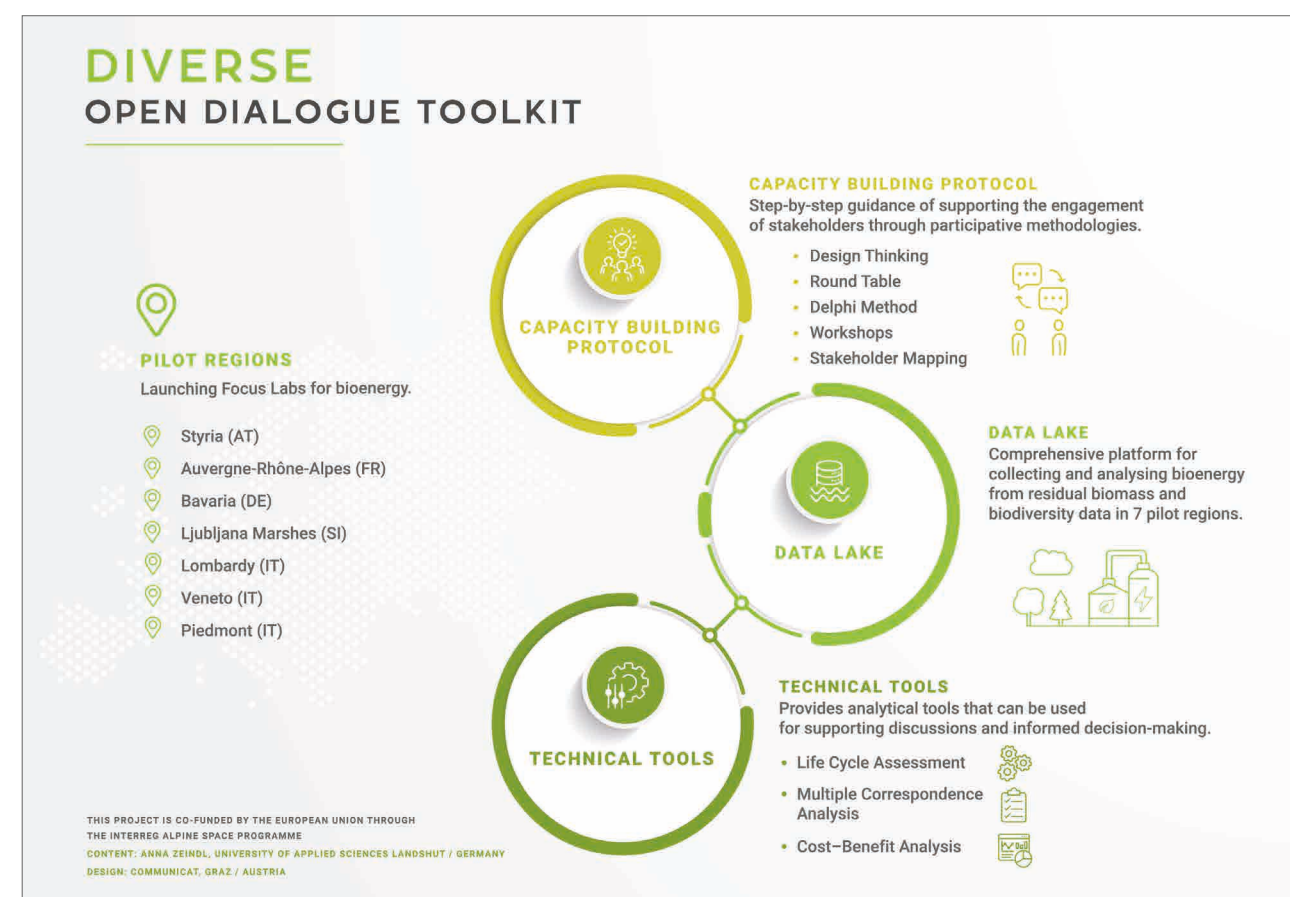
Un objectif clé du projet est d'aider les acteurs de la bioénergie et de la biodiversité à identifier des solutions renforçant la durabilité des filières de bioénergies régionales. Cette boîte à outils intègre des méthodologies scientifiques testées dans les régions pilotes.

Cette « Boîte à outils » vise un engagement durable des parties prenantes, encourageant l'ouverture d'un dialogue et le renforcement de réseaux dans les régions pilotes. L'objectif est d'accompagner les acteurs dans le développement de solutions pratiques pour une bioénergie respectueuse de la biodiversité. Trois grands types d'outils sont proposés : (1) Un état de l'art basé sur une collecte de données servant de base scientifique pour une compréhension partagée des enjeux régionaux. Cette analyse compile des données issues de bases existantes, de la littérature scientifique et d'une enquête menée auprès des parties

prenantes dans les 7 régions pilotes. (2) Un « guide de mobilisation des parties prenantes » détaillant une méthode d'implication des acteurs composant les Focus Lab. Il s'agit notamment d'identifier un noyau d'acteurs pour améliorer la participation du réseau dans le temps. Ce processus s'appuie sur des méthodologies participatives, telles que des tables rondes ou ateliers, testées et évaluées dans les régions pilotes. (3) Des outils techniques pour soutenir la prise de décision basée sur des preuves (Analyse du cycle de vie, Analyse multicritère ou Analyse coûts-bénéfices) qui aident à structurer les discussions et à clarifier

les impacts potentiels. Bien que leur utilisation soit optionnelle, ils renforcent significativement la qualité du dialogue et des résultats.

Ces éléments contribuent à structurer et alimenter les dialogues territoriaux pour favoriser une intégration durable de la biodiversité aux filières de bioénergies régionales. Le projet cherche à engager des acteurs dans des démarches dépassant la durée du projet. L'approche est conçue pour être transférable dans d'autres régions alpines.



Relier bioénergie et biodiversité

Clarisse Marechal / COFOR - Communes forestières Auvergne-Rhône-Alpes, France

Le « guide de mobilisation des parties prenantes » présente une méthodologie en trois étapes :

(1) Susciter l'intérêt et convaincre les parties prenantes d'engager des changements dans la filière en faveur d'une meilleure prise en compte de la biodiversité. La discussion peut s'ouvrir grâce à de premières analyses concrètes et ciblées (cartes parcellaires, diagnostics de durabilité, notes d'investissement, données sur la traçabilité des ressources, carte de flux). La composition réfléchie d'un partenariat qui pilote le dialogue est un facteur de réussite de cette phase.

(2) Accompagner les changements que chaque acteur aura définis grâce à des méthodes d'évaluation (Analyse du cycle de vie, Analyse multi-critères, Analyse coûts-bénéfices...) qui ont vocation à aider à la décision les acteurs des filières de bioénergie. Ces outils permettent aux partenaires de traduire des données complexes en informations exploitables en s'adaptant aux contextes économiques et environnementaux locaux.

(3) Communiquer les résultats via des notes d'orientation, infographies, vidéos et partage de bonnes pratiques pour assurer une visibilité large, renforcer l'image des partenaires ayant joué le jeu et encourager la dissémination des nouvelles pratiques.

Cette approche sensibilise, favorise l'engagement à long terme et démontre que la bioénergie durable peut être économiquement viable et écologiquement responsable.



Des protocoles d'études pour le lancement des Focus lab régionaux

Cristina Cavicchioli / RSE - Recherche sur les systèmes énergétiques, Italie

Des protocoles d'études adaptés, conçus par chacun des partenaires, définissent la méthodologie d'appropriation des outils pour chaque Focus Lab. **Chaque région explore donc, à l'aide d'outils adaptés, une problématique particulière qui vise à intégrer la biodiversité dans l'une des filières de bioénergie agricole ou forestière.**

Ces protocoles se sont appuyés sur les résultats issus d'une première année d'étude dans le cadre du projet. Une analyse macro des flux de biomasse issus des filières dans les différentes régions a permis d'identifier des défis communs et des opportunités régionales pour une transition vers des modèles énergétiques qui renforcent la prise en compte de la biodiversité.

En analysant la disponibilité des matières premières, les cadres réglementaires et les impacts sur les écosystèmes, l'étude donne des pistes pour limiter l'impact des filières, depuis la gestion et collecte des matières premières jusqu'à leur transformation en énergie. Elle définit des indicateurs communs de durabilité et de biodiversité, permettant des évaluations comparables entre régions et aidant les décideurs à aligner la planification énergétique

avec les objectifs de protection environnementale. Un des résultats clés : la reconnaissance que la bioénergie durable ne peut être atteinte par la technologie seule : gouvernance, participation des parties prenantes et gestion adaptée des ressources sont aussi essentielles. En liant données, expériences terrain et démarches participatives, DIVERSE encourage les régions à développer des stratégies intégrant efficacité énergétique, conservation de la biodiversité et création de valeur en circuit court.





Prochaines étapes : test de la Boîte à outils et définition des trajectoires alpines

**Cristina Cavicchioli / RSE - Recherche sur
les systèmes énergétiques, Italie**

Les prochains mois seront consacrés au test de la Boîte à outils au sein des 7 Focus Labs. Les partenaires appliqueront des méthodes participatives pour affiner les indicateurs, impliquer les réseaux d'acteurs locaux et recueillir les premières évolutions en termes de prise en compte de la biodiversité dans les filières. En parallèle, le consortium définira des « Trajectoires alpines ». Il s'agit d'une feuille de route commune de recommandations sur bio-énergie et biodiversité à travers les Alpes. Restez à l'écoute pour découvrir les résultats dans notre prochaine newsletter DIVERSE !

Contact général & autres informations

Partenaire principal du projet DIVERSE

RSE - Recherche sur les systèmes énergétiques
Personne de contact : Cristina Cavicchioli
Courriel : Cristina.cavicchioli@rse-web.it
www.rse-web.it

Partenaire français du projet DIVERSE

Communes forestières Auvergne-Rhône-Alpes
Personne de contact : Clarisse Maréchal
Courriel : clarisse.marechal@communesforestieres.org
www.communesforestieres-aura.org

Plus d'informations sur le projet sur :
www.alpine-space.eu/project/diverse

**LA PROCHAINE NEWSLETTER DIVERSE SERA
DISPONIBLE EN MARS 2026 !**

DIVERSE Partenaires du projet



Interreg
Alpine Space



Co-funded by
the European Union

Financé par l'Union européenne. Les points de vue et les opinions exprimés sont toutefois ceux des auteurs et ne reflètent pas nécessairement ceux de l'Union européenne. Ni l'Union européenne ni Interreg Espace alpin ne peuvent en être tenus responsables.